

Инструкция LedART

Этап 1 Установка программы

Для установки программы запустите приложение LedArt 1.2.0.5

Следуя за приложением, нажимаем кнопку «Далее» устанавливаем программу

Этап 2 Первоначальная настройка программы

Перед первой настройкой программы обязательно соедините светодиодное табло и компьютер LAN кабелем. Табло должно быть подключено к сети питания.

Сетевой адаптер должен быть настроен на динамическое определение адресов .

Для это перейдем по следующему пути:

ПУСК → Панель управления → Сеть и Интернет → Центр управления сетями и общим доступом → Изменение параметров адаптера → Подключение по локальной сети (тот адаптер который подключён к контроллеру , если несколько) → Свойства → Протокол Интернета версии 4 (TCP/IPv4) → Свойства

Должно быть выставленно «Получать IP-адрес автоматически» , Получать адрес DNS-сервера автоматически.

→ ОК → Закрыть .

Запускаем программу, нажав на ярлык на рабочем столе

Откроется окно приложения, перейдем в нем по следующему пути:

Файл (горизонтальная строка меню) → Новый

Откроется следующее окно

В нем необходимо выставить следующие параметры:

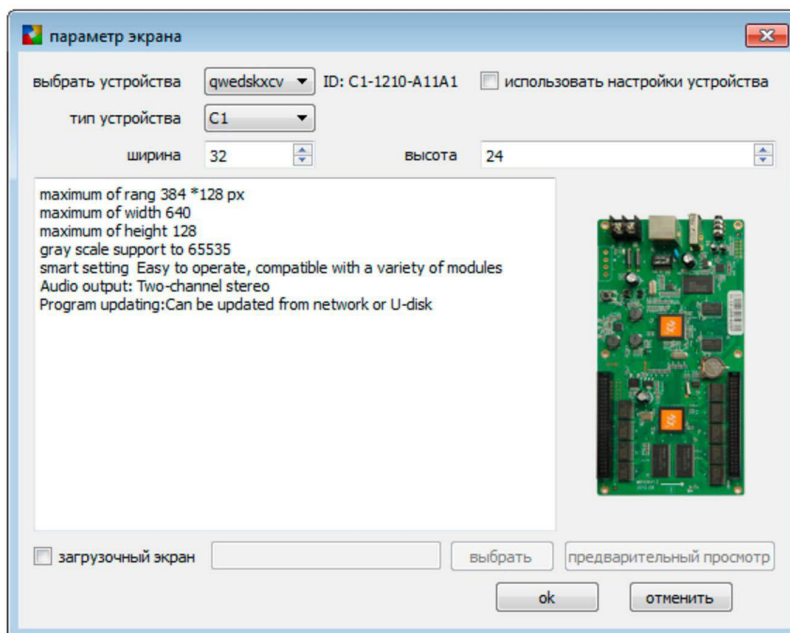
Выбор устройства
определяется автоматически

Тип устройства, ширина и высота выставляется согласно паспорту.

Убрать галку с «использовать настройки устройства»

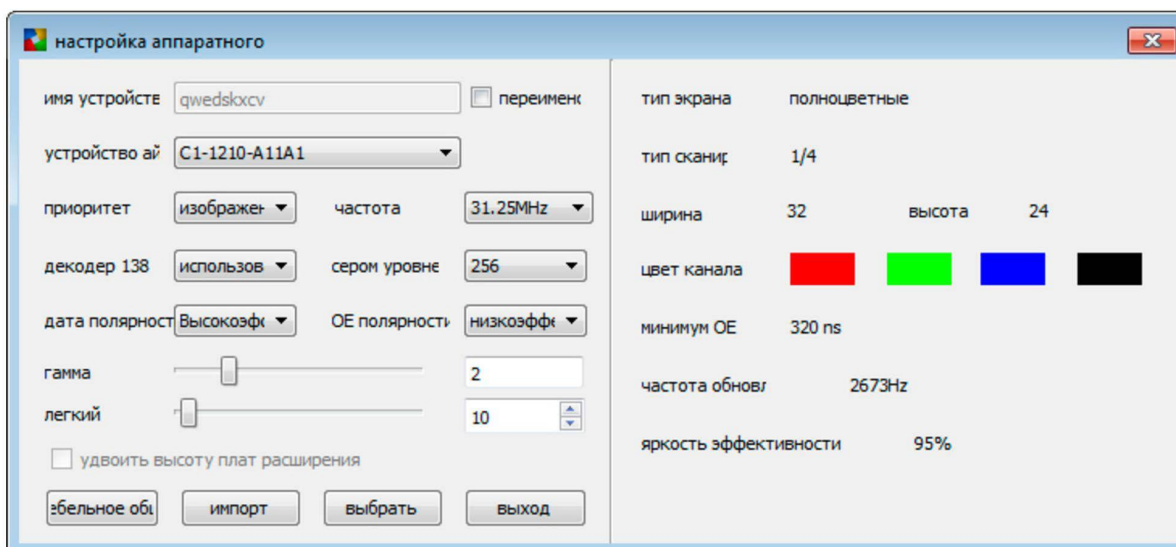
Убрать галку с «загрузочный экран»

Нажмите кнопку ОК



Далее следуйте инструкции вложенной ниже .

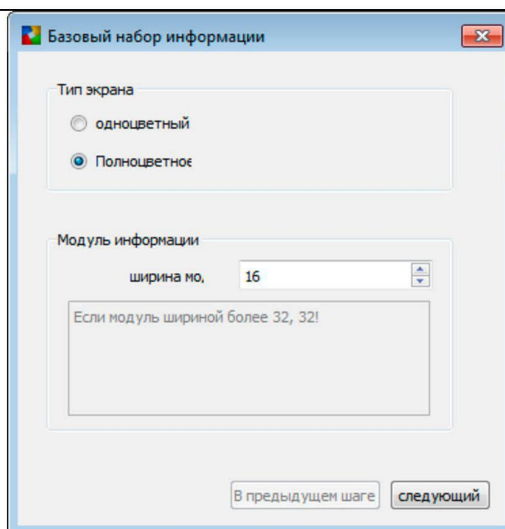
Заходим в Настройка → Аппаратная настройка (Пароль 168)



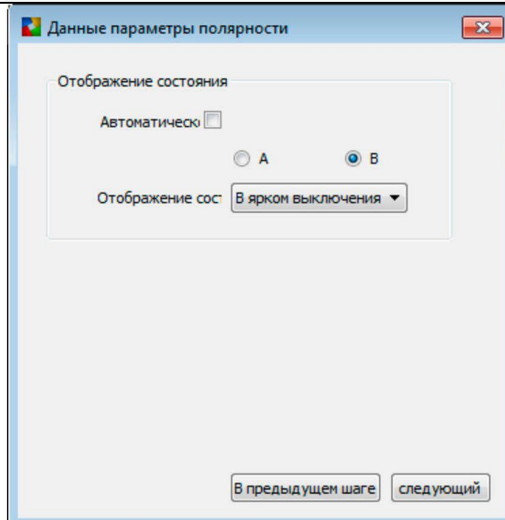
Нажимаем на кнопку «Кабельное общение» (первая кнопка)

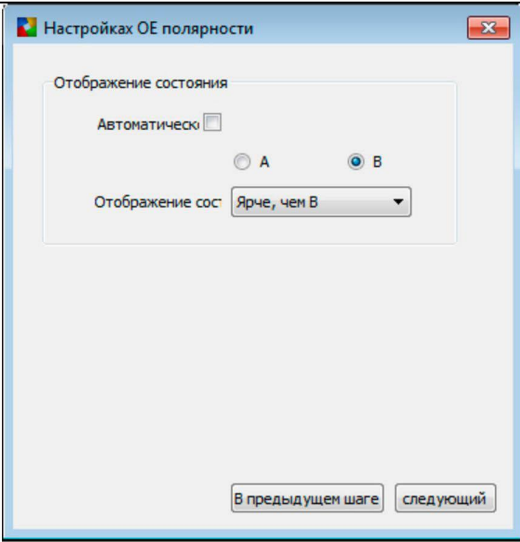
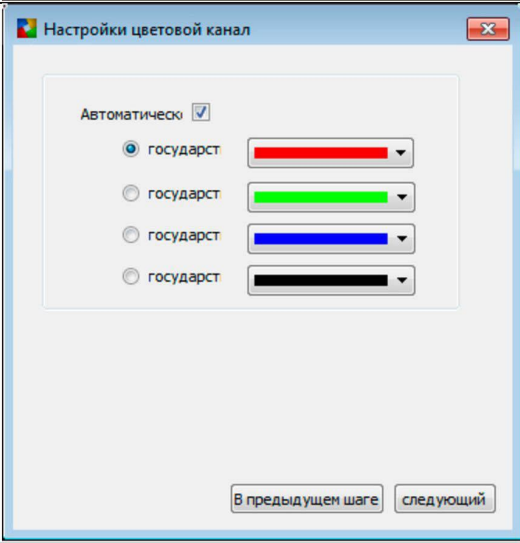
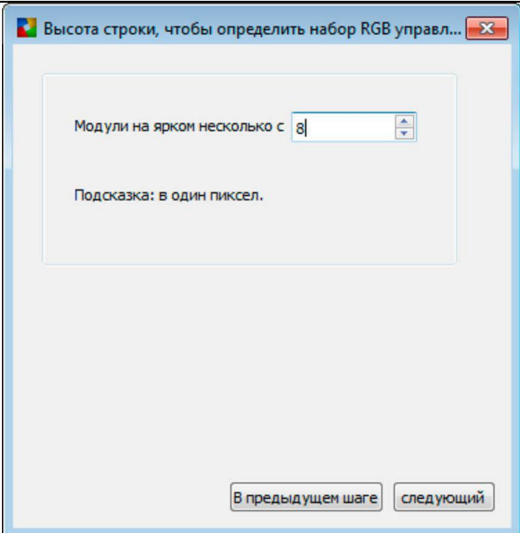
Приступаем к настройке контроллера

В появившемся окне необходимо выставить следующие параметры:
Тип экрана **полноцветное**
Ширина **32**
Нажмите кнопку «следующий»



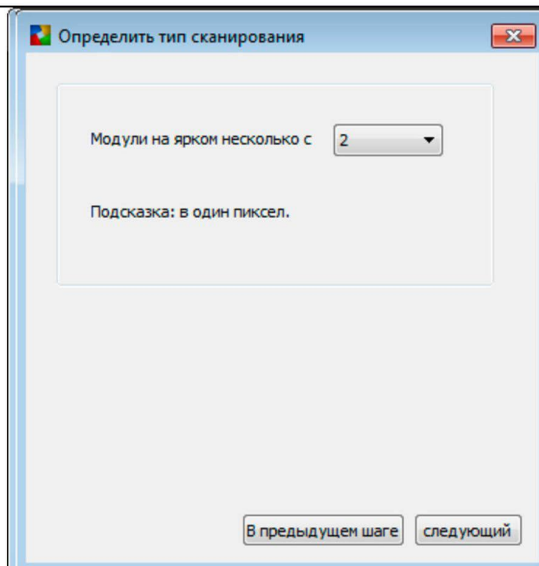
Отключаем галочку Автоматически и переключая режим А и В смотрим на табло . Выставляем режим в соответствии с увиденным на табло
Нажмите кнопку «следующий»



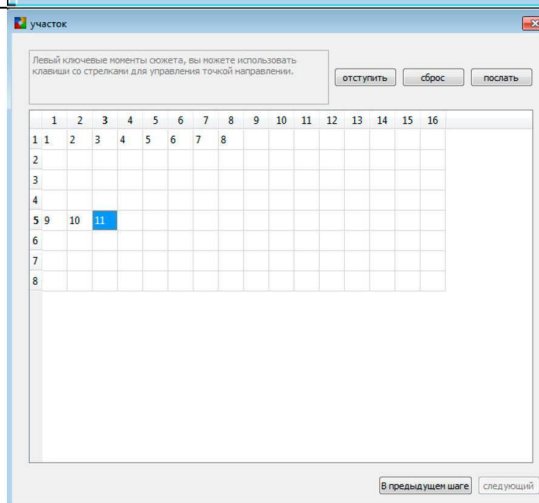
<p>Отключаем галочку Автоматически и переключая режим А и В смотрим на табло . Выставляем режим в соответствии с увиденным на табло Нажмите кнопку «следующий»</p>		
<p>Настройка каналов RGB Проверяем правильность отображения на табло аппаратных настроек (соответствует ли цвет на мониторе цвету на экране) Нажмите кнопку «следующий»</p>		
<p>Определение высоты строки Смотрим на табло и выставляем ширину строки в соответствии с отображением на табло в пикселях Нажмите кнопку «следующий»</p>		



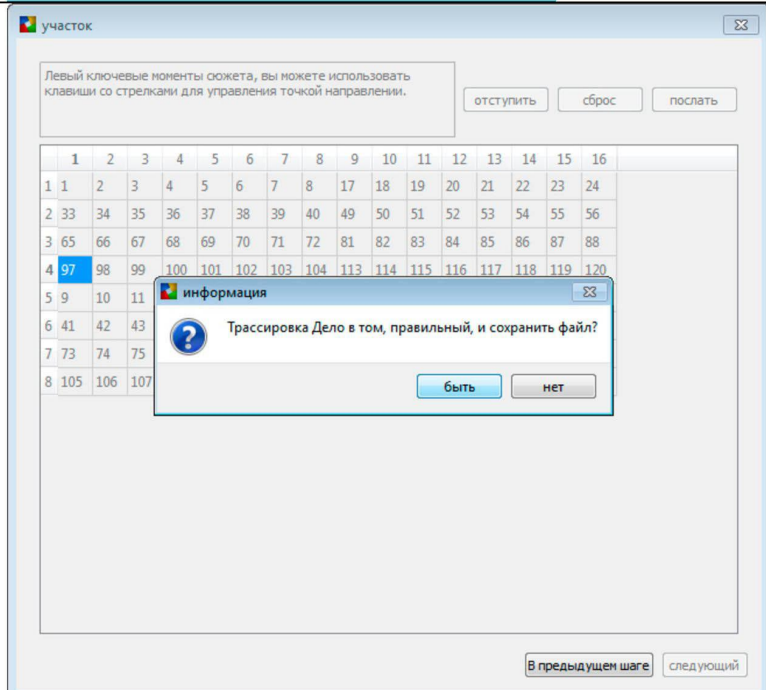
Определяю тип сканирования для полноцветного RGB табло
выставляю значение 2
Нажмите кнопку «следующий»



Корректировка отображения пикселей
Смотрим на табло и в соответствии с мигающим пикселем определяем его расположение в аппаратной настройке



После того как все пиксели на экране и в настройке отметитья появиться следующее сообщение.
Этап настройки завершен сохраняю файл настройки

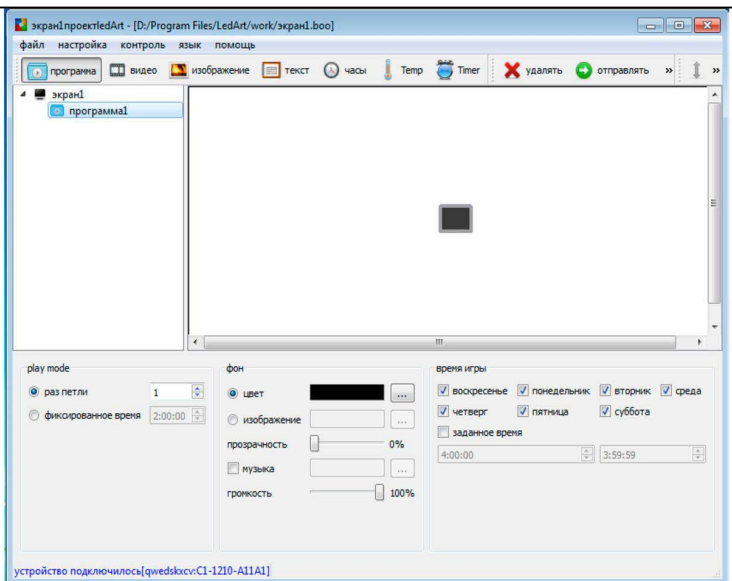


Настройка программы и контроллера необходимо только один раз, если вы не будете менять управляющий компьютер. Если компьютер поменяли, то настройкц необходимо повторить.

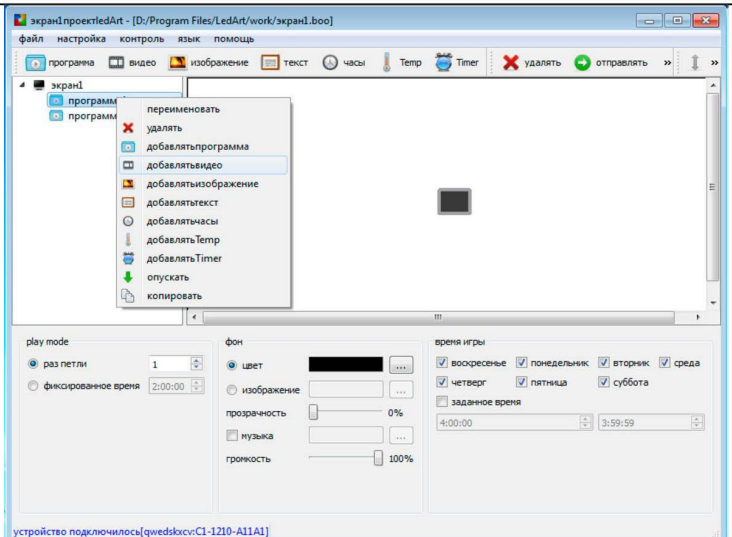


Этап 3 Управление LedArt добавление Программ

- 1 – Добавляем программу
- 2 – Теперь в программу вы можете добавлять (Текст , Изображения , Видео , Анимацию , Часы , Температуру)
- 3 – Управление программой :
Play mode – количество повторения программы либо проигрывание программы фиксированное время .
Фон – Заливка однородным цветом либо вставка изображения
- 4 - Управление прозрачностью
- 5 –Вставка аудио файла
- 6 – Управление программой по дням недели с возможностью выбора диапазона времени



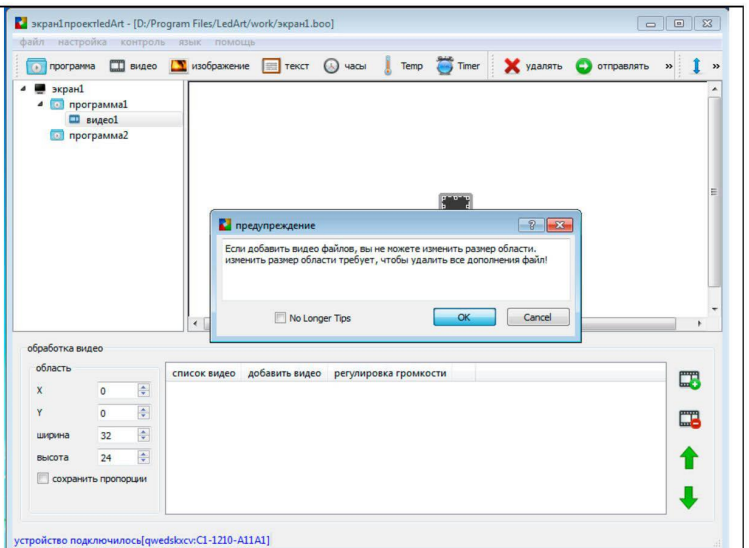
- 1 – Правой кнопкой мыши вызываем контекстное меню и добавляем в программу функцию вставки видео файла.
- 2 – Важно ! выставлять размеры экрана нужно сразу (путем наведения курсора мыши на виртуальное табло появятся регулировочные инструменты).
- 3 – Фиксированным нажатием на левую кнопку мыши перемещайте выделенную область.



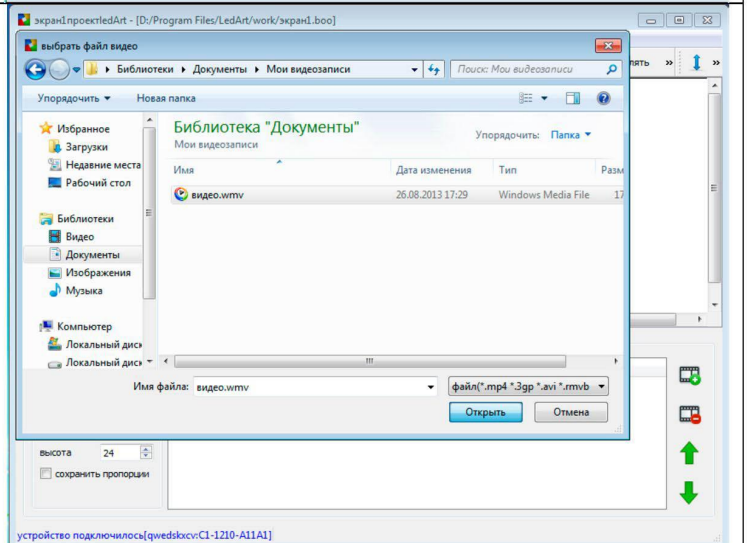
**Важно! На экране одновременно можно отображать как видео ролик, так и текст или фото.
Для этого необходимо выставить размер каждого окна и необходимым образом сориентировать их на экране предпросмотра**



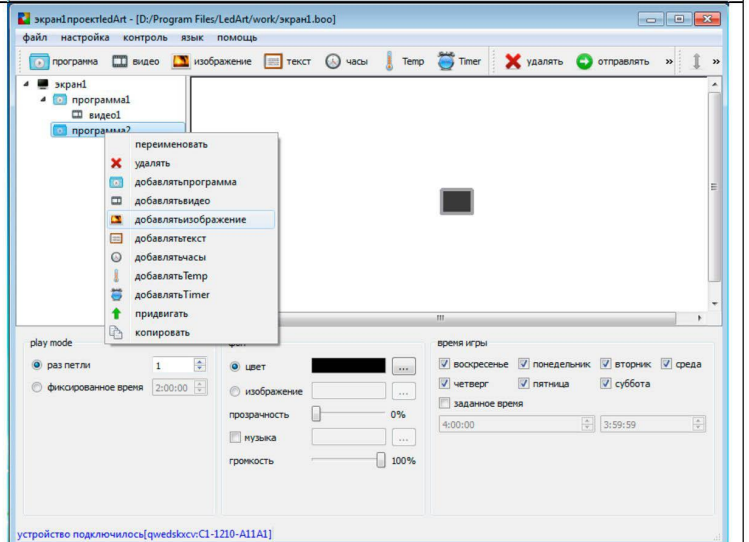
1 – Обработка видео – Выставление области показа путем ввода ширины и высоты в пикселях , перемещение области по координатам
 2 – Каталог добавленных видео файлов
 3 – Кнопки добавки и удаления видео файлов (перемещение)



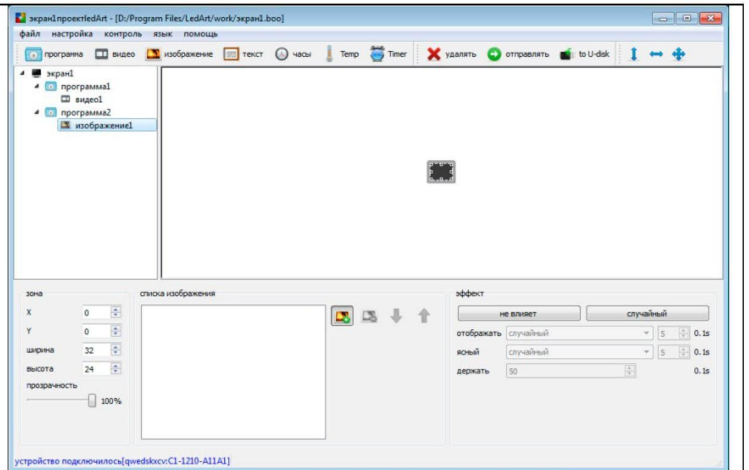
1 – Вставки видео файла принимаемые форматы (mp4 , 3gp , avi , rmvb , wmv , flv , mkv , dat , f4v , mov , mpg , trp , ts , vob , ts , webm , asf)



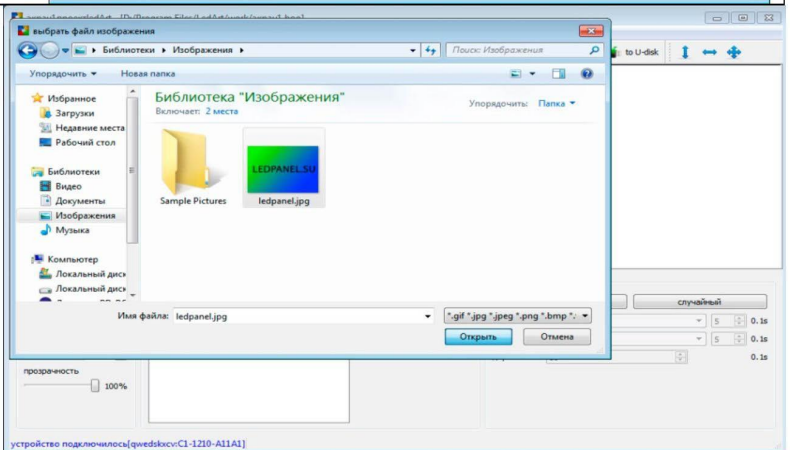
1 – Добавление в программу функцию вставки изображения



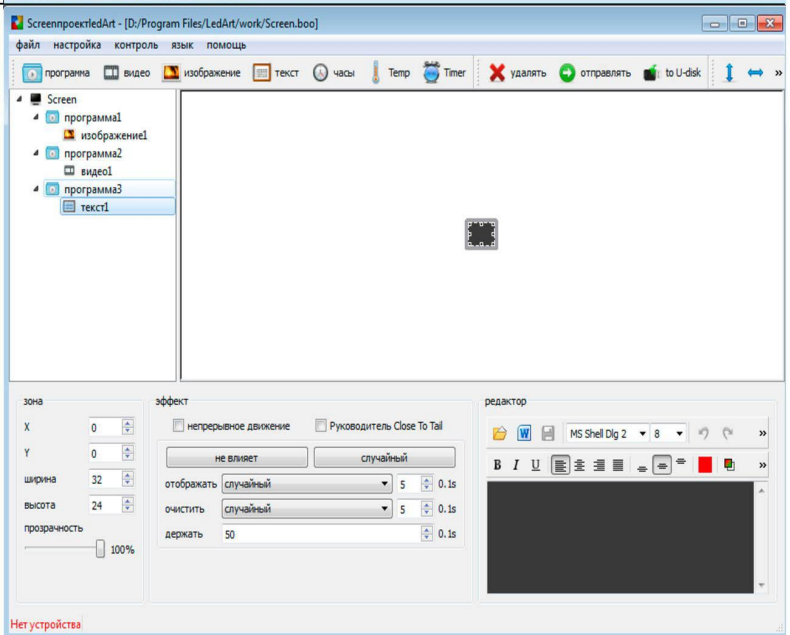
1 – Вставляем удаляем изображение аналогичным способом (Вставка видео файла)
 2 – Эффект – Управление появлением изображения и ухода по завершению программы .



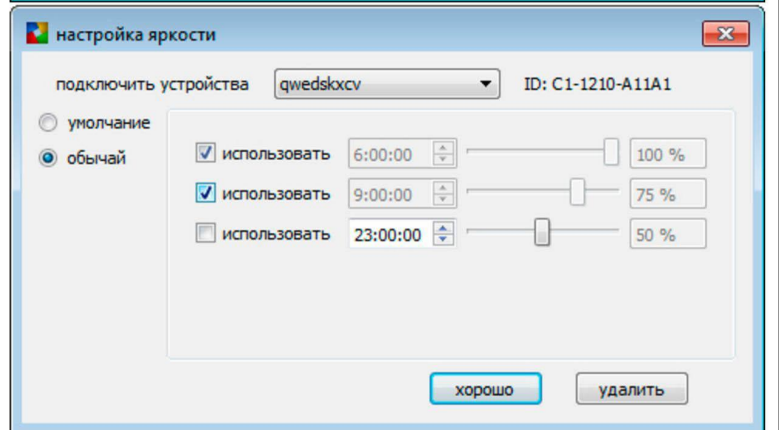
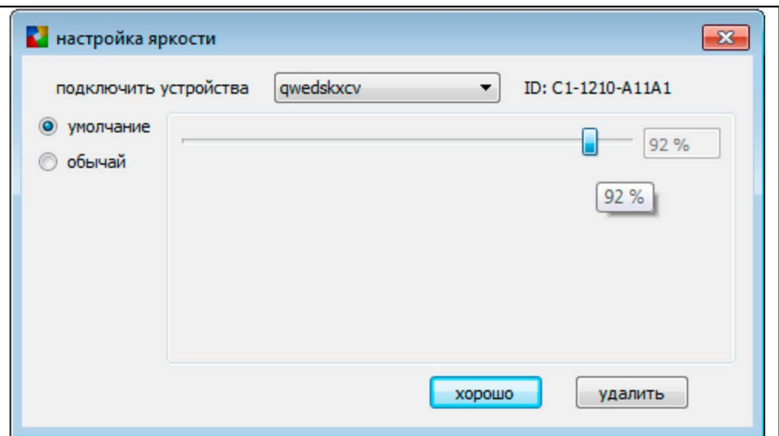
1 – Вставка Файла Изображения , поддерживаемые форматы (gif , jpg , jpeg , png , bmp , tiff , pbm , pgm , ppm , xbm , xpm)



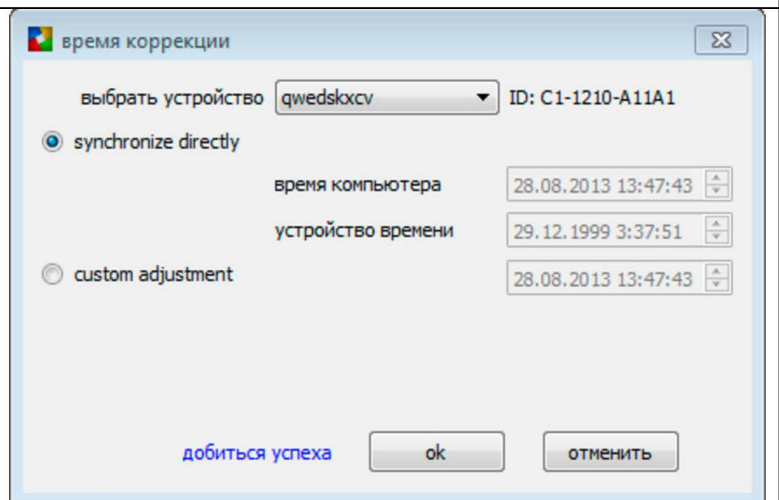
1 – Вставка Текста
 2 – Эффект – настройка времени появления текста на табло, время очищения табло, задержка текста
 3 – Рабочая область работы с текстом



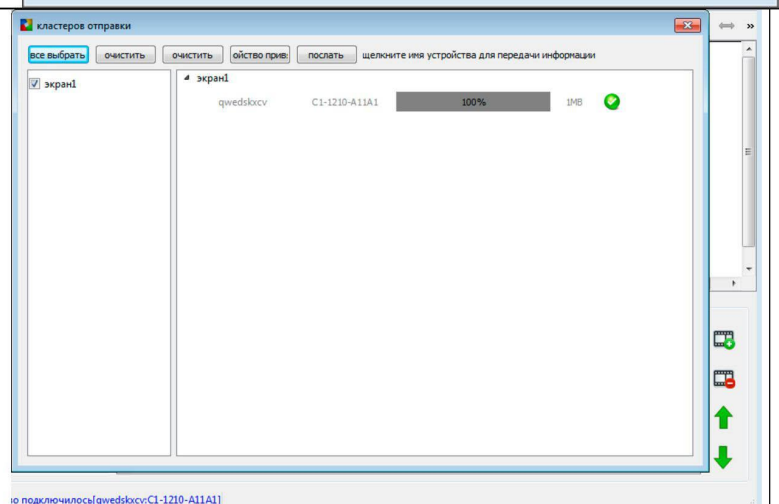
1 – Контроль → Настройка яркости
 2 – Регулировка (влияет на мощность свечения , можно выставить диапазон по времени день ночь) влияет на потребление тока



Важно! Для того чтобы табло отображала правильно дату и время, а так же в нужное время реагировало на автоматическое включение/ выключение, регулировало яркость, необходимо синхронизировать табло с компьютером. Для этого:
 1 – Контроль → Коррекция времени
 2 – Синхронизация часов компьютера с часами контроллера
 3 – Нажмите «ок»



1 – Контроль → Кластер посылали 😊
 2 – Вызов экрана отправки по LAN кабелю



Для отправки программы на экран

А) Через LAN кабель

Нажмите на кнопку горизонтального меню «отправить». После нажатия отправка начнется автоматически. Память контроллера ограничена 512 мегабайтами

(можно увеличить вставив в контроллер USB – disk)

Б) Через USB флешку

Нажмите на кнопку «to U-disk», откроется окошко. Если в компьютер вставлена ни одна флешка, то выберете нужную.

Выберете нужную галку:

Играть – информация будет проигрываться с флешки

Скопируйте – информация копируется на внутреннюю память табло, флешку можно будет извлечь

Если необходимо отрегулировать яркость табло, нажмите галку «другие настройки»

Поставьте галку «Экспорт файла настройка яркости». Нажмите «хорошо»

Если флешка будет вставлена с задержкой после записи, то установите галку «правильное время быть Ю диск» и точную дату и время.

Нажмите кнопку «экспорт»
Информация отправилась на флешку.
Флешку можно подключать к табло

